



ΙΔΡΥΜΑ ΟΙΚΟΝΟΜΙΚΩΝ & ΒΙΟΜΗΧΑΝΙΚΩΝ ΕΡΕΥΝΩΝ

ΑΠΟΤΕΛΕΣΜΑΤΑ ΕΡΕΥΝΩΝ ΟΙΚΟΝΟΜΙΚΗΣ ΣΥΓΚΥΡΙΑΣ

ΟΚΤΩΒΡΙΟΣ 2022

ΟΙΚΟΝΟΜΙΚΟ ΚΛΙΜΑ (ΕΛΛΑΔΑ – ΕΕ-27 – ΕΥΡΩΖΩΝΗ)

ΒΙΟΜΗΧΑΝΙΑ –ΚΑΤΑΣΚΕΥΕΣ –ΛΙΑΝΙΚΟ ΕΜΠΟΡΙΟ – ΥΠΗΡΕΣΙΕΣ

ΚΑΤΑΝΑΛΩΤΙΚΗ ΕΜΠΙΣΤΟΣΥΝΗ (ΕΛΛΑΔΑ – ΕΕ-27 – ΕΥΡΩΖΩΝΗ)

1 Νοεμβρίου 2022

Το IOBE διεξάγει κάθε μήνα από το 1981 Έρευνες Οικονομικής Συγκυρίας στις επιχειρήσεις στους τέσσερις τομείς της οικονομίας και, από τον Μάιο του 2008, και στους καταναλωτές. Οι έρευνες αποτελούν μέρος του κοινού εναρμονισμένου προγράμματος που χρηματοδοτείται από την Ευρωπαϊκή Ένωση (DG ECFIN) και τα αποτελέσματά τους χρησιμοποιούνται για τον υπολογισμό του δείκτη οικονομικού κλίματος σε Ελλάδα και στις υπόλοιπες ευρωπαϊκές χώρες, ενώ δημοσιεύονται αναλυτικά στις εκδόσεις της Ευρωπαϊκής Επιτροπής. Οι αναλύσεις που δημοσιεύονται κάθε μήνα με τη μορφή αυτής της έκδοσης στηρίζονται στα πρωτογενή, αναλυτικά στοιχεία για πάνω από 1000 επιχειρήσεις και αντιπροσωπευτικό δείγμα 1500 καταναλωτών, όπως προκύπτουν από τις έρευνες που διεξάγει αποκλειστικά και μόνο το IOBE για την Ελλάδα για λογαριασμό της Ευρωπαϊκής Επιτροπής.

Επόμενο δελτίο: **01/12/2022**

Οι Έρευνες Οικονομικής Συγκυρίας εκπονούνται στο πλαίσιο του Κοινού Εναρμονισμένου Προγράμματος της Ε.Ε. για τις Έρευνες Επιχειρήσεων και Καταναλωτών (Joint Harmonised EU Programme of Business and Consumer Surveys) με τη στήριξη της Γενικής Διεύθυνσης Οικονομικών Υποθέσεων της ΕΕ (Directorate General for Economic and Financial Affairs | DG ECFIN)



ΕΕ – ΕΥΡΩΖΩΝΗ: Περαιτέρω υποχώρηση του δείκτη οικονομικού κλίματος

Ο δείκτης οικονομικού κλίματος υποχώρησε εκ νέου τον Οκτώβριο τόσο στην ΕΕ όσο και στην Ευρωζώνη και διαμορφώθηκε στις 90,9 και τις 92,5 μονάδες αντίστοιχα, από 92,4 και 93,6 μονάδες τον Σεπτέμβριο, σε μια από τις χαμηλότερες επιδόσεις του εδώ και δύο χρόνια. Η υποχώρηση του δείκτη οφείλεται στην έντονη επιδείνωση των προσδοκιών στη Βιομηχανία και ιδιαίτερα στις Υπηρεσίες, ενώ στο Λιανικό εμπόριο και στους Καταναλωτές, παρατηρήθηκε μικρή βελτίωση και στις Κατασκευές ο σχετικός δείκτης παρέμεινε σχεδόν αμετάβλητος. Συγκεκριμένα, στη Βιομηχανία (-1,3) ο δείκτης επιδεινώνεται για 8^ο συνεχόμενο μήνα, παρουσιάζοντας έντονη επιδείνωση των εκτιμήσεων για το επίπεδο παραγγελιών και την τρέχουσα ζήτηση, με τα αποθέματα να κλιμακώνονται αισθητά. Στις Υπηρεσίες (-2,4), η επιδείνωση ήταν αποτέλεσμα υποχώρησης και των τριών παραγόντων που συνθέτουν τον σχετικό δείκτη. Η μικρή βελτίωση των προσδοκιών στο Λιανικό εμπόριο (+0,8 μονάδες) αντανάκλα την αισιοδοξία στις εκτιμήσεις για την τρέχουσα κατάσταση των επιχειρήσεων, καθώς τα αποθέματα και οι εκτιμήσεις για την μελλοντική κατάσταση παραμένουν ουσιαστικά αμετάβλητα. Στις Κατασκευές (+0,2), οι προσδοκίες διατηρήθηκαν ουσιαστικά στα ίδια επίπεδα με τις θετικές προσδοκίες για την απασχόληση να αντισταθμίζονται από την έντονη επιδείνωση στις παραγγελίες. Η καταναλωτική εμπιστοσύνη (+0,7) ενισχύθηκε ελαφρά από το ιστορικά χαμηλό του Σεπτεμβρίου, ως αποτέλεσμα της βελτίωσης των προβλέψεων των νοικοκυριών για τη μελλοντική οικονομική τους κατάσταση, αλλά και την κατάσταση της χώρας, με την πρόθεση των νοικοκυριών για μείζονες αγορές να διατηρείται αμετάβλητη, ενώ οι εκτιμήσεις για την τρέχουσα κατάστασή τους επιδεινώνονται ελαφρά. Όσον αφορά στις τάσεις στις έξι μεγαλύτερες οικονομίες, ο δείκτης υποχώρησε ελαφρά στην Γερμανία (-1,0) και στην Ιταλία (-0,9), παρέμεινε ουσιαστικά αμετάβλητος στην Ολλανδία (-0,3) και την Γαλλία (0,0), ενώ βελτιώθηκε στην Πολωνία (+0,4) και στην Ισπανία (1,4). Αναλυτικότερα:

- Στη **Βιομηχανία**, ο δείκτης προσδοκιών στην ΕΕ υποχώρησε στις -2,6 μονάδες, ενώ στην Ευρωζώνη διαμορφώθηκε στις -1,2 μονάδες. Οι προσδοκίες για την παραγωγή τους επόμενους τρεις μήνες βελτιώθηκαν τόσο στην ΕΕ όσο και στην Ευρωζώνη, σε αντίθεση με τις προβλέψεις παραγγελιών και ζήτησης που εξασθένησαν σε αμφότερες τις ζώνες, καθώς τα αποθέματα κλιμακώθηκαν και στις δύο.
- Στις **Υπηρεσίες**, οι δείκτες προσδοκιών διαμορφώθηκαν στις +1,9 μονάδες στην ΕΕ και στις +1,8 στην Ευρωζώνη. Οι εκτιμήσεις των επιχειρήσεων για την τρέχουσα δραστηριότητά τους υποχώρησαν ελαφρά σε αμφότερες τις ζώνες, οι εκτιμήσεις για την τρέχουσα ζήτηση εξασθένησαν εντονότερα, ενώ παράλληλα, οι προβλέψεις για τη βραχυπρόθεσμη εξέλιξη της ζήτησης υποχώρησαν και στις δύο ζώνες αισθητά.
- Στο **Λιανικό Εμπόριο**, οι δείκτες διαμορφώθηκαν στις -7,0 και -6,9 μονάδες αντίστοιχα σε ΕΕ και Ευρωζώνη. Οι εκτιμήσεις για την τρέχουσα επιχειρηματική δραστηριότητα βελτιώνονται αισθητά σε αμφότερες τις ζώνες, οι προβλέψεις για τις πωλήσεις διατηρούνται αμετάβλητες, ενώ τα αποθέματα αποκλιμακώνονται.
- Στις **Κατασκευές**, οι δείκτες επιχειρηματικών προσδοκιών διαμορφώθηκαν στις -0,2 μονάδες στην ΕΕ και στις +2,6 μονάδες στην Ευρωζώνη. Οι θετικές προβλέψεις για την απασχόληση ενισχύονται αισθητά σε αμφότερες τις ζώνες, ενώ αντίθετα οι αρνητικές προβλέψεις για το επίπεδο εργασιών ενισχύθηκαν ήπια.

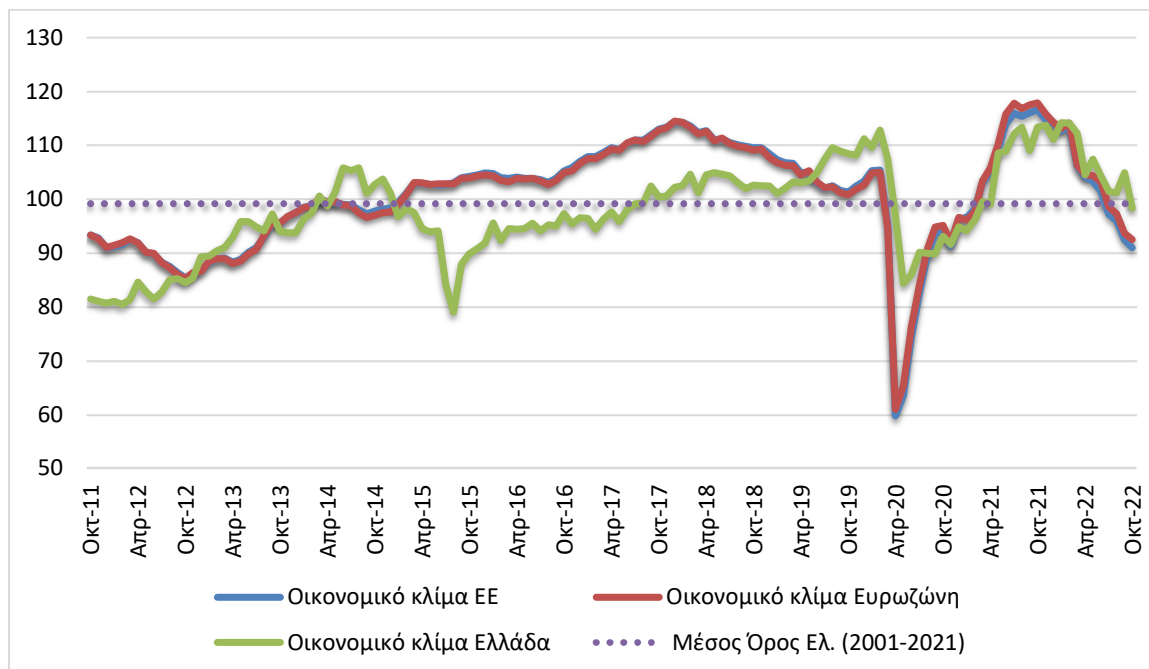
Πίνακας 1: Δείκτες Οικονομικού Κλίματος (2000-2020=100, εποχικά εξομαλυμένα στοιχεία)¹

Περιοχή	Ακραίες τιμές		Μέσος όρος									
	Min	Max	2001-2021	2015	2016	2017	2018	2019	2020	2021		
ΕΕ-27	59,7 (Απρ. 2020)	117,1 (Μάρ. 2000)	99,3	102,9	104,2	110,4	111,1	103,6	87,4	109,8		
Ευρωζώνη	60,9 (Απρ. 2020)	117,9 (ΙΟκτ. 2021)	99,3	102,9	104,0	110,4	111,0	103,3	88,0	110,7		
Ελλάδα	79,0 (Αυγ. 2015)	119,9 (Ιούλ. 2000)	99,1	91,7	94,4	98,9	103,6	105,4	96,1	106,5		
Περιοχή	2021											
	Ι	Φ	Μ	Α	Μ	Ι	Ι	Α	Σ	Ο	Ν	Δ
ΕΕ-27	96,5	98,2	103,3	105,5	109,6	114,3	115,6	115,3	115,5	116,0	114,4	113,9
Ευρωζώνη	96,2	97,9	103,7	105,9	110,0	116,2	117,3	116,7	117,3	117,4	115,4	114,4
Ελλάδα	94,1	96,2	99,5	98,9	108,6	108,8	111,8	113,1	109,3	113,3	113,6	111,0
Περιοχή	2022											
	Ι	Φ	Μ	Α	Μ	Ι	Ι	Α	Σ	Ο	Ν	Δ
ΕΕ-27	112,7	113,3	106,1	104,1	103,3	101,5	97,1	96,0	92,4	90,9		
Ευρωζώνη	113,1	114,1	106,3	104,5	104,4	103,2	98,5	97,3	93,6	92,5		
Ελλάδα	114,2	114,1	112,2	104,5	107,4	104,3	101,4	101,2	104,9	98,3		

¹ Ο Δείκτης Οικονομικού Κλίματος είναι το σταθμισμένο άθροισμα των Δεικτών Επιχειρηματικών Προσδοκιών στη Βιομηχανία, τις Κατασκευές, το Λιανικό Εμπόριο, τις Υπηρεσίες και του Δείκτη Καταναλωτικής Εμπιστοσύνης.

Πηγή: Ευρωπαϊκή Επιτροπή, DG Ecfm

Διάγραμμα 1: Δείκτες Οικονομικού Κλίματος ΕΕ-27 και Ελλάδα (2000-2020=100, εποχικά εξομαλυμένα στοιχεία)



Πηγή: Ευρωπαϊκή Επιτροπή, DG Ecfm

- Ο **Δείκτης Καταναλωτικής Εμπιστοσύνης** διαμορφώθηκε στις -28,9 μονάδες στην ΕΕ και στις -27,6 στην Ευρωζώνη. Οι *εκτιμήσεις των καταναλωτών για την οικονομική κατάσταση του νοικοκυριού τους, τους τελευταίους 12 μήνες* κινήθηκαν οριακά πτωτικά σε αμφότερες τις ζώνες, ενώ ήπια ανοδικά κινήθηκαν οι *προβλέψεις για την εξέλιξή της* στους επόμενους

12 μήνες. Εντονότερα ανοδικά κινήθηκαν οι προβλέψεις για τη γενική κατάσταση της οικονομίας στην Ευρωζώνη αλλά και στην ΕΕ, ενώ οι προβλέψεις για αγορές τους επόμενους μήνες υποχωρούν ήπια σε αμφότερες τις ζώνες.

- Τέλος, ο δείκτης επιχειρηματικών προσδοκιών στις **Χρηματοοικονομικές Υπηρεσίες** υποχώρησε έντονα στην ΕΕ (-11,1 από +3,0 μον.) με την επιδείνωση στην Ευρωζώνη να είναι οριακά υψηλότερη (-11,7 από +2,1 μον.). Οι εκτιμήσεις για την τρέχουσα πορεία της ζήτησης κινήθηκαν έντονα πτωτικά σε αμφότερες τις δύο ζώνες, ενώ ακόμη εντονότερα πτωτικά κινήθηκαν οι προβλέψεις για τη ζήτηση στο επόμενο τρίμηνο τόσο στην ΕΕ όσο και στην Ευρωζώνη. Αντίστοιχα αισθητή επιδείνωση παρουσίασαν οι εκτιμήσεις για την τρέχουσα κατάσταση των επιχειρήσεων τόσο σε ΕΕ όσο και σε Ευρωζώνη.

ΕΛΛΑΔΑ: Ισχυρή επιδείνωση του οικονομικού κλίματος

Ο δείκτης οικονομικού κλίματος επιδεινώθηκε ισχυρά τον Οκτώβριο καθώς διαμορφώθηκε στις 98,3 μονάδες, σε σύγκριση με 104,9 τον Σεπτέμβριο και στη χαμηλότερη επίδοση των τελευταίων 20 μηνών. Η πτώση αυτή συγκλίνει με τις αντίστοιχες εξελίξεις σε ευρωπαϊκό επίπεδο, καθώς ανάλογες πτωτικές τάσεις επικρατούν στις περισσότερες ευρωπαϊκές οικονομίες. Η επίδοση αυτή είναι αποτέλεσμα της **επίδεινωσης των προσδοκιών κυρίως στις Υπηρεσίες και δευτερευόντως στη Βιομηχανία**, αλλά και την υποχώρηση της καταναλωτικής εμπιστοσύνης. Το Λιανικό Εμπόριο, αντίθετα, φαίνεται να ανακάμπτει, όπως και τα Δημόσια έργα που στηρίζουν ακόμα τις Κατασκευές. Καθώς **ολοκληρώνεται η τουριστική περίοδος** οι σχετικές εποχικές θέσεις εργασίας τερματίζονται, με αποτέλεσμα να αναζητούνται νέες πηγές απασχόλησης. Το ενεργειακό ζήτημα φαίνεται να προκαλεί επίσης απαισιοδοξία ενόψει της χειμερινής περιόδου, καθώς αθροίζεται στο συνεχιζόμενο, όπως αποδεικνύεται, **πρόβλημα του υψηλού πληθωρισμού** που πλήττει πλέον σχεδόν όλες τις κατηγορίες αγαθών και υπηρεσιών. Σε ό,τι αφορά τους κλάδους της οικονομίας, η «αγορά» εξακολουθεί να τροφοδοτείται από έργα του Ταμείου Ανάκαμψης αλλά και του ΕΣΠΑ, στηρίζοντας αρκετές επιχειρηματικές δραστηριότητες, αλλά και δημόσια έργα. Ταυτόχρονα, το ευρωπαϊκό περιβάλλον – βασικός εμπορικός εταίρος της βιομηχανίας - παραμένει ασταθές και δεν επιτρέπει ακόμη και στις εξωστρεφείς επιχειρήσεις να προγραμματίσουν με περισσότερους βαθμούς ελευθερίας την παραγωγή τους. Σε αυτό το αβέβαιο περιβάλλον θα πρέπει να συνυπολογιστεί και η αύξηση του κόστους δανεισμού, λόγω της ανόδου των επιτοκίων, που αρχίζει να καταγράφεται ως προβληματισμός, έστω και σε αρχικό ακόμη στάδιο.

Αναλυτικότερα:

- στη **Βιομηχανία**, το αρνητικό ισοζύγιο των εκτιμήσεων για τις παραγγελίες και τη ζήτηση διατηρήθηκε αμετάβλητο, οι εκτιμήσεις για τα αποθέματα κλιμακώθηκαν και οι θετικές προβλέψεις για την παραγωγή τους προσεχείς μήνες ενισχύθηκαν οριακά.
- στις **Κατασκευές**, οι αρνητικές προβλέψεις για την παραγωγή ενισχύθηκαν, ενώ αντίθετα οι προβλέψεις για την απασχόληση βελτιώθηκαν αισθητά.
- στο **Λιανικό Εμπόριο**, οι εκτιμήσεις για τις τρέχουσες πωλήσεις βελτιώθηκαν σημαντικά, με το ύψος των αποθεμάτων να αποκλιμακώνεται έντονα, ενώ οι προβλέψεις για τη βραχυπρόθεσμη εξέλιξη των πωλήσεων ενισχύονται αισθητά.
- στις **Υπηρεσίες**, οι θετικές εκτιμήσεις για την τρέχουσα κατάσταση των επιχειρήσεων κινήθηκαν έντονα πτωτικά, όπως και εκείνες για τη ζήτηση, ενώ οι προβλέψεις για τη βραχυπρόθεσμη εξέλιξη της ζήτησης υποχώρησαν αισθητά.
- στην **Καταναλωτική Εμπιστοσύνη**, οι αρνητικές προβλέψεις των νοικοκυριών για την οικονομική κατάσταση της χώρας κλιμακώθηκαν περαιτέρω, όπως και οι αντίστοιχες για τη δική τους οικονομική κατάσταση οι οποίες υποχώρησαν αισθητά. Παράλληλα επιδεινώθηκαν έντονα οι προβλέψεις για μείζονες αγορές και υποχώρησε οριακά η πρόθεση για αποταμίευση.

ΒΙΟΜΗΧΑΝΙΑ: Νέα επιδείνωση των προσδοκιών, έντονη κλιμάκωση των αποθεμάτων

Ο Δείκτης Επιχειρηματικών Προσδοκιών στη Βιομηχανία υποχώρησε εκ νέου τον Οκτώβριο, στις 95,9 μονάδες, από 98,2 μονάδες τον Σεπτέμβριο, στη χαμηλότερη επίδοση των τελευταίων 21 μηνών. **Από τις μεταβλητές του δείκτη, το αρνητικό ισοζύγιο των εκτιμήσεων για τις παραγγελίες και την τρέχουσα ζήτηση διατηρήθηκε αμετάβλητο, το ύψος των αποθεμάτων διογκώθηκε έντονα, ενώ το θετικό ισοζύγιο προβλέψεων για την παραγωγή τους προσεχείς μήνες βελτιώθηκε.** Αναλυτικά:

α) Στο **επίπεδο παραγγελιών και τρέχουσας ζήτησης**, ο σχετικός δείκτης διατηρήθηκε στα επίπεδα του προηγούμενου μήνα (-10 μονάδες από -9 μονάδες τον Σεπτέμβριο), με το 22% των επιχειρήσεων να δηλώνουν χαμηλές για την εποχή παραγγελίες και το 12% να αναφέρει το αντίθετο.

β) Στις **προβλέψεις για την εξέλιξη της παραγωγής τους προσεχείς 3-4 μήνες**, το σχετικό ισοζύγιο κινήθηκε ήπια ανοδικά και από ισοσκελισμένο διαμορφώθηκε στις +2 μονάδες, με το 23% (από 20%) των επιχειρήσεων να προβλέπει αύξηση της παραγωγής του το επόμενο τρίμηνο και ένα 21% μείωσή της.

γ) Στα **αποθέματα έτοιμων προϊόντων**, το σχετικό ισοζύγιο δείχνει έντονη κλιμάκωση και διαμορφώθηκε στις +13 (από +5) μονάδες, με το 22% των επιχειρήσεων να αναφέρει υψηλά για την εποχή αποθέματα και το 8% (από 19%) να δηλώνει το αντίθετο.

δ) Στους δείκτες εξαγωγικής δραστηριότητας καταγράφηκαν τον Οκτώβριο μικτές τάσεις: οι θετικές **εκτιμήσεις για τις εξαγωγές κατά το τελευταίο τρίμηνο** διατηρήθηκαν στις +18 (από +19) μονάδες, οι θετικές **εκτιμήσεις όμως για τις παραγγελίες και τη ζήτηση εξωτερικού** στράφηκαν σε αρνητικές (-8 από +7 μονάδες), ενώ αντίθετα, οι **αρνητικές προβλέψεις για εξαγωγές τους προσεχείς μήνες** έγιναν θετικές και διαμορφώθηκαν στις +6 μονάδες (από -4).

ε) Οι θετικές **προβλέψεις για τις πωλήσεις τους προσεχείς μήνες** υποχώρησαν αισθητά, με το ισοζύγιο να διαμορφώνεται στις +10 μονάδες από +19 με το 28% (από 31%) των επιχειρήσεων να αναμένει άνοδο πωλήσεων το προσεχές χρονικό διάστημα, ενώ το 17% (από 13%) μείωσή τους. Από την άλλη πλευρά αντίστοιχα, ο θετικός δείκτης **εκτιμήσεων για τις τρέχουσες πωλήσεις** εξασθένησε και διαμορφώθηκε στις +21 (από +27) μονάδες, με το 17% (από 11%) των ερωτηθέντων να προβλέπει μείωσή τους.

Πίνακας 2: Δείκτης Επιχειρηματικών Προσδοκιών στη Βιομηχανία

Τομέας		Ακραίες τιμές			Μέσος όρος						
		Min	Max	2001-2021	2016	2017	2018	2019	2020	2021	
Βιομηχανία (2000-2010=100)		66,2 (Φεβ. 2009)	117,6 (Μάιος 2000)	96,6	96,1	98,1	102,8	103,6	93,9	106,3	
2021											
I	Φ	M	A	M	I	I	A	Σ	O	N	Δ
94,9	98,9	100,8	99,8	110,0	105,3	112,3	114,6	106,9	112,9	110,2	109,1
2022											
I	Φ	M	A	M	I	I	A	Σ	O	N	Δ
116,8	116,7	117,1	108,8	111,4	103,9	101,2	99,5	98,2	95,9		

Σημείωση: Ο δείκτης επιχειρηματικών προσδοκιών υπολογίζεται με βάση τις προβλέψεις παραγωγής, τις εκτιμήσεις για το ύψος των αποθεμάτων και τις εκτιμήσεις για τις παραγγελίες και τη ζήτηση.

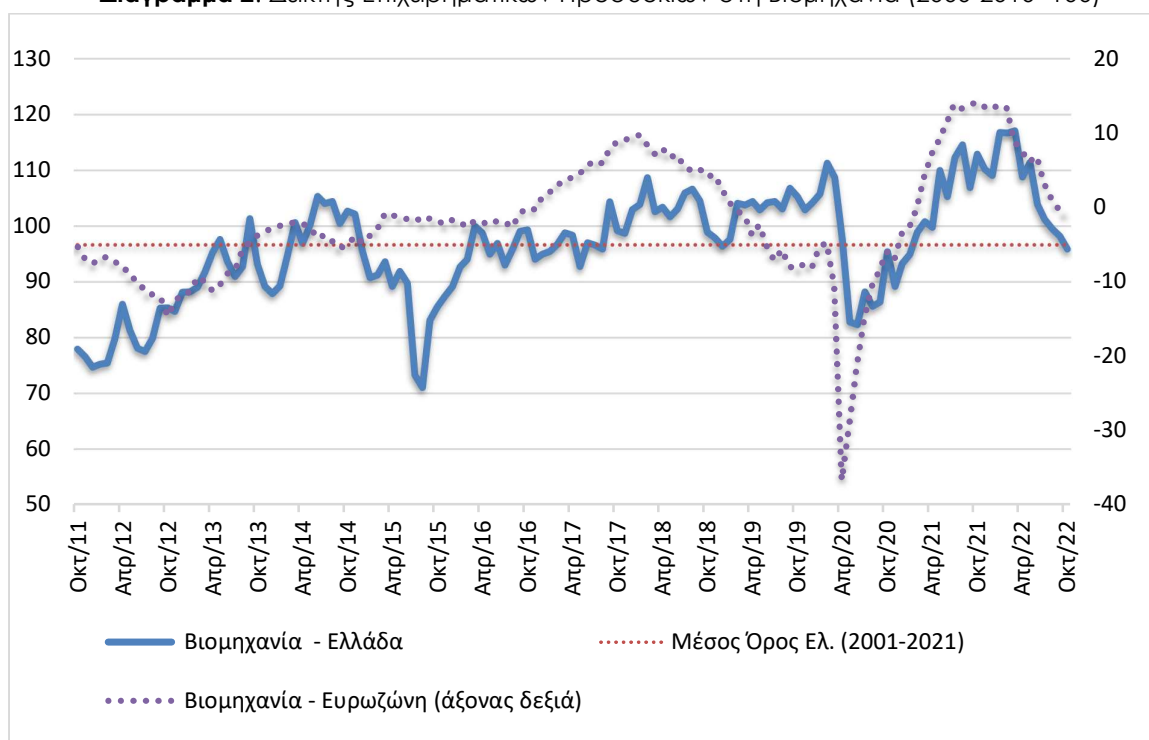
Πηγή: IOBE

στ) Οι **μήνες εξασφαλισμένης παραγωγής** ενισχύθηκαν στους 4,6 μήνες, με το **ποσοστό χρησιμοποίησης εργοστασιακού δυναμικού** να βελτιώνεται σημαντικά, στο 75,8%, από 70,7% τον Σεπτέμβριο.

ζ) Ο δείκτης **προβλέψεων για την απασχόληση** διατηρήθηκε αρνητικός στις -10 μονάδες, με το ποσοστό των επιχειρήσεων που προβλέπει άνοδο απασχόλησης το προσεχές τρίμηνο να υποχωρεί στο 8% (από 13%), αλλά πλέον ένα 18% αυτών (από 22%) να αναμένει μείωσή της.

η) Το ισοζύγιο στις **προβλέψεις για τις μεταβολές των τιμών** υποχώρησε αισθητά και διαμορφώθηκε στις +33 μονάδες (από +42), με μόλις το 45% των επιχειρήσεων να μην αναμένουν μεταβολή τους το προσεχές τρίμηνο και το 11% (από 2%) να αναμένει μείωσή τους.

Διάγραμμα 2: Δείκτης Επιχειρηματικών Προσδοκιών στη Βιομηχανία (2000-2010=100)



Πηγή: IOBE, DG Ecfín. Ο δείκτης για την Ευρωζώνη είναι υπό μορφή ισοζυγίου και αντλείται από τη DG Ecfín

θ) Ως προς τους **λόγους που παρεμποδίζουν την παραγωγική δραστηριότητα**, το 36% των επιχειρήσεων θεωρεί ότι η επιχειρηματική λειτουργία του είναι απρόσκοπτη, ενώ από τις υπόλοιπες, το 22% δηλώνει ως σημαντικότερο εμπόδιο την ανεπάρκεια ζήτησης, το 9% την ανεπάρκεια εργατικού δυναμικού και το 13% άλλους συγκυριακούς λόγους.

ι) Στο τριμηνιαίο ερώτημα σχετικά με την **ανταγωνιστική θέση των επιχειρήσεων** στις αγορές στις οποίες δραστηριοποιούνται, οι εκτιμήσεις των ερωτηθέντων εξασθένησαν έναντι του προηγούμενου τριμήνου ως προς την εγχώρια αγορά (+1 από +14 μον. ο δείκτης), την αγορά της ΕΕ (+1 από +7 μον. το ισοζύγιο), αλλά και τις λοιπές αγορές (+5 μον. ο δείκτης από +7 μον.).

κ) Τέλος, στο τριμηνιαίο ερώτημα σχετικά με τις **προβλέψεις των επιχειρήσεων για τον προορισμό των εξαγωγών τους τους προσεχείς μήνες**, καταγράφηκε αισθητή ενίσχυση στους σχετικούς

δείκτες σε σχέση με τη μέτρηση Ιουλίου προς τις λοιπές χώρες (+21 από +7 μονάδες), ηπιότερη ως προς την ΕΕ (+11 από +7 μον.) και οριακή ως προς τις βαλκανικές χώρες (ισοσκελίστηκε από τις -1 μον.).

Αξίζει να σημειωθεί ότι η αβεβαιότητα για το οικονομικό περιβάλλον έχει υποχωρήσει σχετικά, καθώς στην ερώτηση που αφορά **στην ευκολία πρόβλεψης της μελλοντικής ανάπτυξης της επιχείρησης**, τον Οκτώβριο το 59% των επιχειρήσεων θεώρησαν ότι αυτή μπορεί να προβλεφθεί δύσκολα ή σχετικά δύσκολα, ποσοστό χαμηλότερο έναντι του Σεπτεμβρίου (70%).

Σε επίπεδο βασικών τομέων, ο δείκτης προσδοκιών στα **Καταναλωτικά αγαθά** υποχώρησε έντονα και διαμορφώθηκε στις 97,7 μονάδες (από 103,1 μον.). Σημειώθηκε έντονη επιδείνωση στις προβλέψεις για την παραγωγή τους προσεχείς 3-4 μήνες, ενώ οι ήπια θετικές εκτιμήσεις για τις παραγγελίες και τη ζήτηση ενισχύθηκαν οριακά και τα αποθέματα κλιμακώθηκαν αισθητά. Στα **Κεφαλαιουχικά αγαθά** ο δείκτης ενισχύθηκε έντονα στις 126,0 (από 94,5) μονάδες. Η ενίσχυση προήλθε κυρίως από την κατακόρυφη βελτίωση στις προβλέψεις στην παραγωγή τους 3-4 προσεχείς μήνες αλλά και στις παραγγελίες και τη ζήτηση, με τα αποθέματα να αποκλιμακώνονται ήπια και να ισοσκελίζονται. Μικρή υποχώρηση παρουσίασε ο δείκτης στα **Ενδιάμεσα αγαθά**, στις 90,6 (από 94,8) μονάδες, με τις αρνητικές εκτιμήσεις για τις παραγγελίες και τη ζήτηση να ενισχύονται περαιτέρω, την παραγωγή τους προσεχείς μήνες να βελτιώνεται ήπια και τα αποθέματα να κλιμακώνονται σημαντικά.

ΚΑΤΑΣΚΕΥΕΣ: Σημαντική βελτίωση των προσδοκιών, προερχόμενη αποκλειστικά από τα Δημόσια έργα, με τις προσδοκίες στις Ιδιωτικές Κατασκευές να υποχωρούν.

Ο Δείκτης Επιχειρηματικών Προσδοκιών στις Κατασκευές βελτιώθηκε σημαντικά τον Οκτώβριο, στις 110,4 μονάδες (από 97,9 μον. τον Σεπτέμβριο), επίπεδο όμως χαμηλότερο από το αντίστοιχο περυσινό (148,5 μονάδες). Αυτή η μεταβολή ήταν αποτέλεσμα της σημαντικής βελτίωσης των προσδοκιών **στα Δημόσια Έργα, αντισταθμίζοντας εν μέρει την επιδείνωση στις Ιδιωτικές Κατασκευές. Από τις βασικές μεταβλητές του δείκτη, οι αρνητικές προβλέψεις για το πρόγραμμα εργασιών των επιχειρήσεων ενισχύθηκαν ελαφρά, ενώ οι προβλέψεις για την απασχόληση είναι πλέον θετικές.** Αναλυτικά, ο αρνητικός δείκτης των -55 μονάδων στις προβλέψεις για το πρόγραμμα εργασιών των επιχειρήσεων επιδεινώθηκε ακόμα, στις -75 μονάδες, με μόλις το 2% των επιχειρήσεων να διατυπώνει αισιοδοξία για το επίπεδο των εργασιών το επόμενο τρίμηνο. Όμως στις προβλέψεις για την απασχόληση, ο σχετικός δείκτης διαμορφώθηκε στις +30 μονάδες, με το 52% (από 41%) των ερωτηθέντων να προβλέπει αύξηση των θέσεων εργασίας στον τομέα και μόνο 21% να εκτιμά μείωσή τους. Στα υπόλοιπα στοιχεία, ο θετικός δείκτης των +17 μονάδων στις εκτιμήσεις για την τρέχουσα πορεία εργασιών των επιχειρήσεων αλλάζει τάση (-26 μονάδες), αν και οι μήνες εξασφαλισμένης δραστηριότητας να διπλασιάζονται (12,7 από 6,2). Στο πεδίο των τιμών, οι πληθωριστικές προσδοκίες ενισχύθηκαν σημαντικά (+34 από +16 μον. ο δείκτης). Τέλος, το 22% (από μόλις 4%) των επιχειρήσεων αναφέρει απρόσκοπτη επιχειρηματική λειτουργία. Οι περισσότερες επιχειρήσεις (25%) επισημαίνουν τη χαμηλή ζήτηση ως το βασικότερο εμπόδιο στη λειτουργία τους, ένα 19% την έλλειψη εργατικού δυναμικού, και ένα 16% την ανεπαρκή χρηματοδότηση.

Στην ερώτηση η οποία προσπαθεί να αξιολογήσει το βαθμό αβεβαιότητας που επικρατεί στο οικονομικό περιβάλλον, τον Οκτώβριο πλέον το 60,5% των επιχειρήσεων θεωρούν ότι η μελλοντική ανάπτυξη μπορεί να προβλεφθεί δύσκολα ή σχετικά δύσκολα, σε αντίθεση με το σχεδόν καθολικό 94,3% τον Σεπτέμβριο.

Πίνακας 3: Δείκτης Επιχειρηματικών Προσδοκιών στις Κατασκευές

Τομείς		Ακραίες τιμές			Μέσος όρος						
Κατασκευές (2000-2010=100)		Min	Max	2001-2021	2016	2017	2018	2019	2020	2021	
		14,3 (Απρ. 2020)	155,7 (Μάρ. 2000)	80,8	61,3	55,4	58,1	58,1	62,7	127,5	
2021											
Ι	Φ	Μ	Α	Μ	Ι	Ι	Α	Σ	Ο	Ν	Δ
100,1	107,9	110,5	111,1	125,8	128,9	148,6	131,9	153,5	148,5	137,7	125,5
2022											
Ι	Φ	Μ	Α	Μ	Ι	Ι	Α	Σ	Ο	Ν	Δ
127,4	140,0	144,1	132,2	103,7	122,9	94,4	93,3	97,9	110,4		

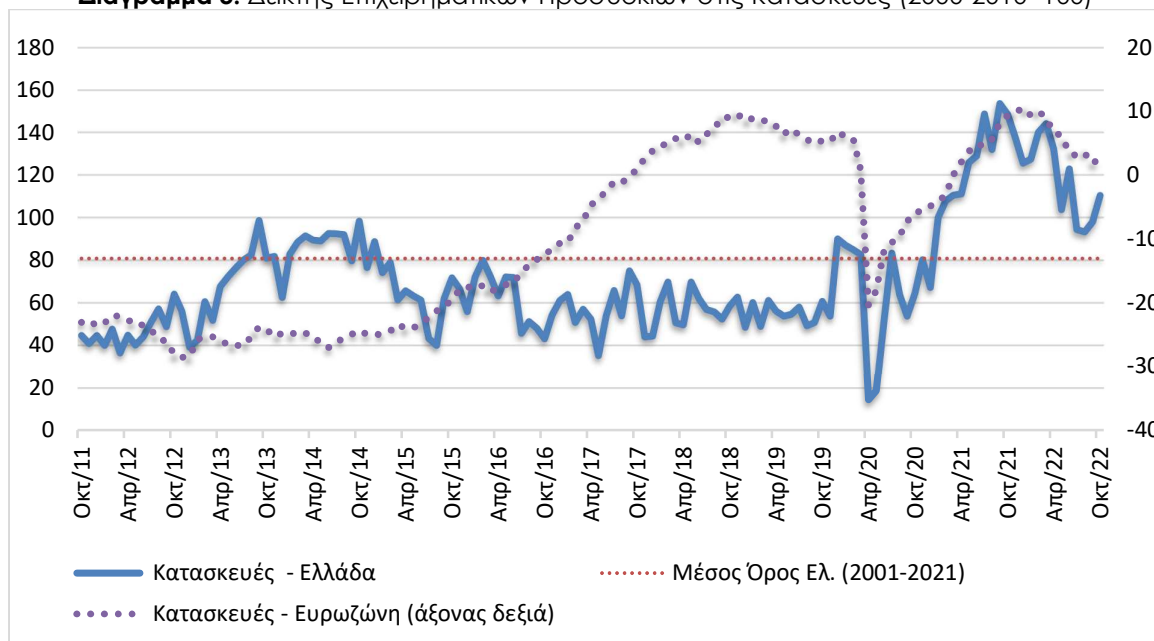
Σημείωση: Ο δείκτης επιχειρηματικών προσδοκιών υπολογίζεται με βάση τις εκτιμήσεις για το πρόγραμμα των εργασιών και τις προβλέψεις για την απασχόληση.

Πηγή: IOBE

Αναλυτικά στους επιμέρους κλάδους:

Αισθητή υποχώρηση παρουσίασε ο δείκτης επιχειρηματικών προσδοκιών στις **Ιδιωτικές Κατασκευές** και διαμορφώθηκε στις 83,6 μονάδες (από 96,3), επίπεδο πολύ χαμηλότερο του αντίστοιχου περυσινού (142,7 μον.). Οι απαισιόδοξες προβλέψεις για το επίπεδο προγραμματισμένων εργασιών ενισχύθηκαν έντονα τον Οκτώβριο (-76 από -25 μονάδες), σε αντίθεση με τις προσδοκίες για την απασχόληση οι οποίες διαμορφώθηκαν στις +3 (από -29) μονάδες. Σε ό,τι αφορά τα υπόλοιπα στοιχεία δραστηριότητας, οι εκτιμήσεις για την τρέχουσα πορεία εργασιών των επιχειρήσεων άλλαξαν τάση (-34 από +35 μον. ο δείκτης), με τους μήνες εξασφαλισμένης δραστηριότητας να ενισχύονται ελαφρά (4,3 από 4,0). Ως προς τις τιμές, οι πληθωριστικές τάσεις εντάθηκαν (+31 μονάδες το σχετικό ισοζύγιο από ισοσκελισμένο τον προηγούμενο μήνα). Τέλος, 21% (από μόλις 2%) των επιχειρήσεων δεν αναφέρει προσκόμματα στη λειτουργία του. Από τις υπόλοιπες, τουλάχιστον μια στις τρεις επιχειρήσεις (35%) αναφέρουν τη χαμηλή ζήτηση, το 18% την έλλειψη εργατικού δυναμικού και το 12% την ανεπάρκεια χρηματοδότησης ως το βασικότερο εμπόδιο λειτουργίας τους.

Διάγραμμα 3: Δείκτης Επιχειρηματικών Προσδοκιών στις Κατασκευές (2000-2010=100)



Πηγή: IOBE, DG Ecfín. Ο δείκτης για την Ευρωζώνη είναι υπό μορφή ισοζυγίου και αντλείται από την DG Ecfín

Κατακόρυφη βελτίωση έναντι του Σεπτεμβρίου παρουσίασε ο δείκτης επιχειρηματικών προσδοκιών στις **Κατασκευές Δημοσίων Έργων**. Διαμορφώθηκε στις 135,2 (από 94,9 τον Σεπτέμβριο) μονάδες, αν και ακόμα χαμηλότερα από το αντίστοιχο περυσινό επίπεδο του (150,0 μον.). Ως προς το πρόγραμμα εργασιών του κλάδου, ο αρνητικός δείκτης των -98 μονάδων τον προηγούμενο μήνα αμβλύθηκε ελαφρά, φθάνοντας τις -73 μονάδες. Στις προβλέψεις για την απασχόληση, το σχετικό θετικό ισοζύγιο βελτιώθηκε σημαντικά, στις +58 μονάδες (από +27). Το 64% των επιχειρήσεων του κλάδου αναμένουν περισσότερες θέσεις απασχόλησης, ενώ το 7% (από 20%) προβλέπει μείωσή τους. Υποχώρησε στις -17 (από -3) μονάδες ο δείκτης εκτιμήσεων για το επίπεδο των τρεχουσών εργασιών, ενώ παράλληλα το ισοζύγιο των τιμών σημείωσε ενίσχυση 5 μονάδων και διαμορφώθηκε στις +38 μονάδες. Τέλος, το ποσοστό των ερωτηθέντων που δηλώνει απρόσκοπτη επιχειρηματική λειτουργία ενισχύθηκε στο 23%, με το 15% να αναφέρει τη χαμηλή ζήτηση και το 20% την περιορισμένη χρηματοδότηση και την έλλειψη εργατικού δυναμικού.

ΛΙΑΝΙΚΟ ΕΜΠΟΡΙΟ: Σημαντική βελτίωση στις προσδοκίες

Ο δείκτης επιχειρηματικών προσδοκιών στο **Λιανικό Εμπόριο** ενισχύθηκε σημαντικά τον Οκτώβριο στις 103,5 μονάδες, από 86,9 μονάδες τον Σεπτέμβριο. **Η βελτίωση αυτή είναι αποτέλεσμα της καλύτερης των προσδοκιών του κλάδου Τροφίμων-Ποτών, Οχημάτων-Ανταλλακτικών και Πολυκαταστημάτων, με τους υπόλοιπους κλάδους να κινούνται πτωτικά.** Αναλυτικά, οι αρνητικές εκτιμήσεις των επιχειρήσεων για τις τρέχουσες πωλήσεις τους αλλάζουν τάση και διαμορφώνονται στις +10 μονάδες (από -12 μονάδες), ενώ αντίστοιχα κινούνται οι προβλέψεις για την εξέλιξη των πωλήσεων στο επόμενο τρίμηνο μιας και κινούνται στις +11 (από -10) μονάδες. Από την άλλη πλευρά, τα αποθέματα αποκλιμακώνονται και από κανονικά σχεδόν για την εποχή επίπεδα διαμορφώνονται στις -10 μονάδες, με τις νέες παραγγελίες όμως να παραμένουν αρνητικές (-3 από -11 μονάδες). Οι θετικές προβλέψεις για την απασχόληση ενισχύονται (+24 από +11 μονάδες), ενώ ως προς τις τιμές, το 63% αναμένει άνοδο, ενδεικτικό των πληθωριστικών πιέσεων. Ως προς το βαθμό αβεβαιότητας που επικρατεί στο οικονομικό περιβάλλον αυτός υποχωρεί αισθητά, καθώς το 63,1% θεωρεί ότι η μελλοντική ανάπτυξη μπορεί να προβλεφθεί δύσκολα ή σχετικά δύσκολα, πολύ χαμηλότερα από τον Σεπτέμβριο (84,3%).

Οι προσδοκίες στους επιμέρους κλάδους είναι ανοδικές, με εξαίρεση τον κλάδο Υφασμάτων-Ένδυσης-Υπόδησης και Ειδών Οικιακού εξοπλισμού. Αναλυτικά:

Ο δείκτης επιχειρηματικών προσδοκιών στα **Τρόφιμα – Ποτά – Καπνός** ενισχύθηκε έντονα τον Οκτώβριο και διαμορφώθηκε στις 116,2 (από 93,6) μονάδες, πολύ υψηλότερα σε σχέση με το περυσινό επίπεδο (81,8 μον.). Οι ήπια θετικές εκτιμήσεις για τις τρέχουσες πωλήσεις ενισχύθηκαν σημαντικά (+77 από τις +33 μονάδες), ενώ και οι θετικές προσδοκίες για τις πωλήσεις της επόμενης περιόδου ενισχύονται περαιτέρω στις +50 μονάδες (από τις +33). Τα αποθέματα έτσι αποκλιμακώνονται στις +14 μονάδες (από +33), ενώ παράλληλα υποχωρούν ελαφρά οι παραγγελίες προς προμηθευτές (+50 από +67 μον.). Μικρή εξασθένιση παρατηρείται στο ισοζύγιο των προβλέψεων για την απασχόληση, με το σχετικό δείκτη να υποχωρεί στις +56 (από +78) μονάδες, ενώ οι προβλέψεις τιμών διατηρούνται έντονα πληθωριστικές.

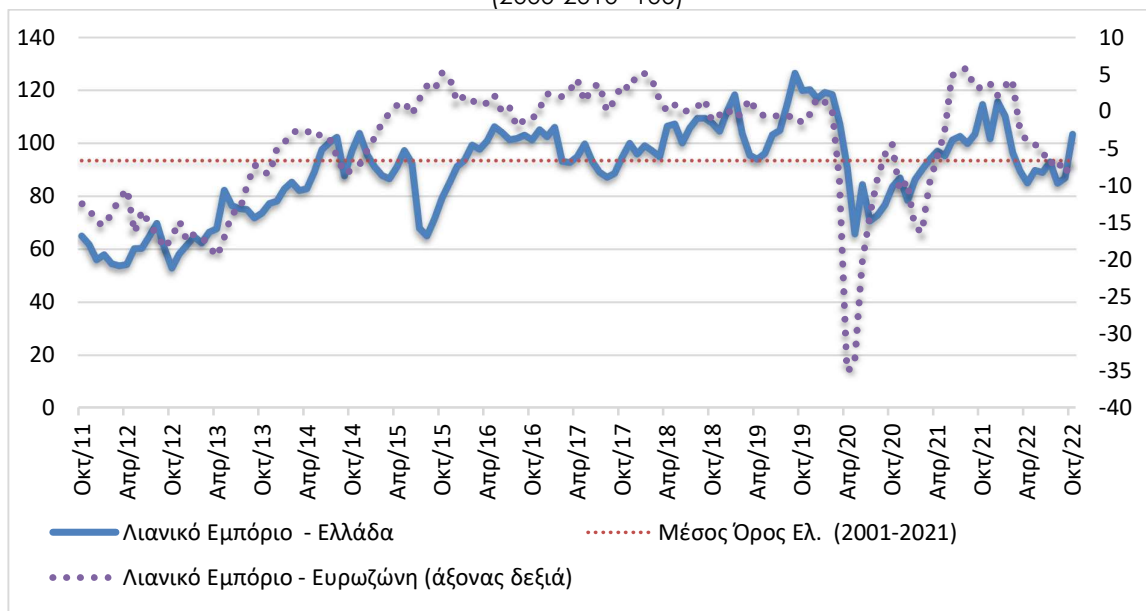
Πίνακας 4: Δείκτης Επιχειρηματικών Προσδοκιών στο Λιανικό Εμπόριο

Τομέας		Ακραίες τιμές			Μέσος όρος						
Λιανικό Εμπόριο (2000-2010=100)		Min	Max	2001-2021	2016	2017	2018	2019	2020	2021	
		52,6 (Ιουλ. 2010)	128,7 (Μάιος 2007)	93,5	101,4	94,6	104,5	109,6	87,9	100,2	
2021											
I	Φ	M	A	M	I	I	A	Σ	O	N	Δ
86,4	90,2	94,0	97,1	95,2	101,3	102,6	99,9	103,6	114,7	101,7	115,7
2022											
I	Φ	M	A	M	I	I	A	Σ	O	N	Δ
110,3	96,5	89,5	85,0	89,8	89,0	93,0	84,9	86,9	103,5		

Σημείωση: Ο δείκτης επιχειρηματικών προσδοκιών υπολογίζεται με βάση τις εκτιμήσεις και τις προβλέψεις για τις πωλήσεις και τις εκτιμήσεις για το ύψος των αποθεμάτων. **Πηγή:** IOBE

Έντονα πτωτικά κινείται ο δείκτης επιχειρηματικών προσδοκιών στα **Υφάσματα - Ένδυση - Υπόδηση**, φθάνοντας στις 101,4 (από 133,5) μονάδες, πολύ χαμηλότερα από το αντίστοιχο επίπεδο πέρυσι (133,8). Οι εκτιμήσεις για τις τρέχουσες πωλήσεις από καθολικά θετικές υποχωρούν σημαντικά και διαμορφώνονται στις +16 μονάδες, ενώ αντίθετα εξασθενούν αρκετά οι θετικές προβλέψεις για το επόμενο διάστημα (-18 από +16 μον.). Τα αποθέματα από σε κανονικά για την εποχή επίπεδα υποχωρούν κατά 18 μονάδες (-18 μονάδες το σχετικό ισοζύγιο), ενώ οι παραγγελίες προς προμηθευτές υποχωρούν κατακόρυφα. Από την άλλη πλευρά εξασθενούν οι προσδοκίες στην απασχόληση και γίνονται οριακά αρνητικές (από ισοσκελισμένες), ενώ στις τιμές το σχετικό ισοζύγιο ενισχύεται στις +50 μονάδες.

Διάγραμμα 4: Δείκτης Επιχειρηματικών Προσδοκιών στο Λιανικό Εμπόριο (2000-2010=100)



Πηγή: IOBE, DG Ecfín. Ο δείκτης για την Ευρωζώνη είναι υπό μορφή ισοζυγίου και αντλείται από την DG Ecfín

Οι προσδοκίες στα **Είδη Οικιακού Εξοπλισμού** εξασθενούν αισθητά και ο σχετικός δείκτης διαμορφώνεται τον Οκτώβριο στις 80,1 (από 101,8) μονάδες, πολύ χαμηλότερα σε σχέση με την αντίστοιχη περίοδο πέρυσι (112,9 μον.). Οι εκτιμήσεις για τις τρέχουσες πωλήσεις κινήθηκαν έντονα πτωτικά στις -12 μονάδες (από +25), ενώ οι θετικές προβλέψεις στις πωλήσεις στο επόμενο διάστημα στράφηκαν σε αρνητικές (-9 από +40 μονάδες). Παράλληλα, ο δείκτης αποθεμάτων

υποχώρησε ήπια (+15 από +30 μονάδες), ενώ οι παραγγελίες προς προμηθευτές ενισχύθηκαν σημαντικά και διαμορφώνονται στις +4 μονάδες (από -30 μονάδες). Από την άλλη πλευρά, οι προβλέψεις για την απασχόληση είναι πλέον θετικές στις +4 μονάδες (από -9), ενώ στις τιμές ο σχετικός δείκτης συνεχίζει να υποδηλώνει σημαντική αύξηση τιμών παρά την υποχώρηση του δείκτη (+20 από +30 μονάδες).

Ήπια βελτίωση σημειώνεται τον Οκτώβριο στις επιχειρηματικές προσδοκίες στα **Οχήματα – Ανταλλακτικά**, στις 106,7 (από 102,3) μονάδες, αρκετά χαμηλότερα από την αντίστοιχη περίοδο του 2021 (136,8 μονάδες). Το αρνητικό ισοζύγιο στις τρέχουσες πωλήσεις του κλάδου ενισχύεται (στις -35 από -24 μονάδες), ενώ αντίθετα οι απαισιόδοξες προβλέψεις για τις πωλήσεις της επόμενης περιόδου υποχωρούν ελαφρά και διαμορφώνονται στις -5 μονάδες (από -16 μον.). Τα αποθέματα παραμένουν σε πολύ χαμηλά για την εποχή επίπεδα (-45 από -32 μονάδες), με τις παραγγελίες προς προμηθευτές να εξακολουθούν να είναι έντονα πτωτικές (-29 μονάδες το σχετικό ισοζύγιο από -16 μον.). Παράλληλα, οι αρνητικές προβλέψεις για την απασχόληση εντείνονται και διαμορφώνονται στις -34 μονάδες (από -7 μον.), ενώ τέλος, ως προς τις τιμές, το σχετικό ισοζύγιο διατηρείται σε έντονα πληθωριστικά επίπεδα, στις +85 μονάδες.

Κατακόρυφα ανοδικά κινούνται οι επιχειρηματικές προσδοκίες στα **Πολυκαταστήματα**, με το δείκτη να διαμορφώνεται στις 88,1 (από 33,7) μονάδες. Οι εκτιμήσεις για τις πωλήσεις από σχεδόν καθολικά αρνητικές, βελτιώνονται έντονα και διαμορφώνονται στις +6 μονάδες, όπως και οι προβλέψεις για τις πωλήσεις της επόμενης περιόδου που διαμορφώνονται στις +3 μονάδες. Τα αποθέματα έχουν πλήρως ρευστοποιηθεί, ενώ παράλληλα οι προβλέψεις για τις παραγγελίες προς προμηθευτές διατηρούνται από έντονα αρνητικές διαμορφώνονται πλέον σε θετικά επίπεδα (στις +3 από -91 μονάδες). Έντονα ανοδικά κινούνται οι προβλέψεις για την απασχόληση (+70 από ισοσκελισμένες), ενώ στις τιμές ο σχετικός δείκτης διαμορφώνεται στις +5 μονάδες.

ΥΠΗΡΕΣΙΕΣ: Έντονη επιδείνωση στις προσδοκίες λόγω εξασθένησης σε όλους τους επιμέρους παράγοντες

Ο Δείκτης Επιχειρηματικών Προσδοκιών στις **Υπηρεσίες** υποχώρησε σημαντικά τον Οκτώβριο, στις 98,9 μονάδες, από 126,3 τον Σεπτέμβριο, λόγω εξασθένησης των προσδοκιών σε όλους σχεδόν τους επιμέρους κλάδους, πλην της Πληροφορικής. **Από τις επιμέρους μεταβλητές του δείκτη, οι εκτιμήσεις για την τρέχουσα κατάσταση των επιχειρήσεων είναι έντονα πτωτικές, όπως αντίστοιχα και εκείνες για την τρέχουσα ζήτηση. Αντίστοιχα πτωτικές είναι οι προβλέψεις για τη βραχυπρόθεσμη εξέλιξη της ζήτησης, οι οποίες εξασθενούν αισθητά και στρέφονται αρνητικές.** Αναλυτικότερα, ο δείκτης των *εκτιμήσεων για την τρέχουσα κατάσταση των επιχειρήσεων* κινείται έντονα πτωτικά, στις +22 μονάδες (από +70), ενώ ο δείκτης *εκτιμήσεων για την τρέχουσα ζήτηση* διαμορφώθηκε στις +28 (από +50) μονάδες. Ήπια αρνητικές στρέφονται οι *προβλέψεις για τη ζήτηση του επόμενου τριμήνου* στις -5 (από +21) μονάδες, όπως και εκείνες για την απασχόληση που διαμορφώθηκαν στις -7 μονάδες (από +19 μονάδες), ενώ στις τιμές, το σχετικό ισοζύγιο υποδηλώνει εκ νέου αύξηση τιμών, (+14 από +24) μονάδες. Τουλάχιστον μία στις τέσσερις επιχειρήσεις (28%) δηλώνει απρόσκοπτη επιχειρηματική λειτουργία, με το 27% των επιχειρήσεων να επισημαίνει την ανεπάρκεια ζήτησης και το 29% των επιχειρήσεων τις τρέχουσες εξελίξεις ως βασικότερο εμπόδιο στη λειτουργία του. Στην ερώτηση σχετικά με το βαθμό αβεβαιότητας που επικρατεί στο οικονομικό περιβάλλον, το 68% θεωρεί ότι η μελλοντική ανάπτυξη μπορεί να προβλεφθεί δύσκολα ή σχετικά δύσκολα, όσο και τον προηγούμενο μήνα.

Σε επίπεδο βασικών κλάδων η υποχώρηση είναι απόρροια της επιδείνωσης σε όλους τους κλάδους πλην της Πληροφορικής . Αναλυτικότερα:

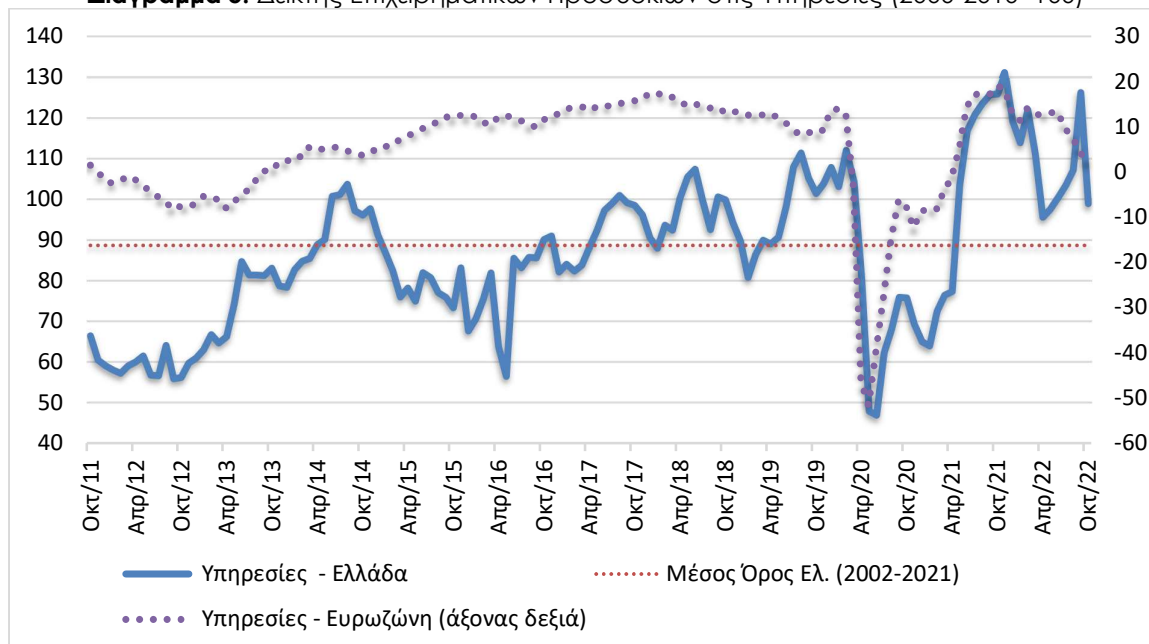
Ο δείκτης επιχειρηματικών προσδοκιών στα **Ξενοδοχεία – Εστιατόρια – Τουριστικά Πρακτορεία**, αν και εξακολουθεί να κινείται σε υψηλά επίπεδα στις 119,7 (από 131,3) μονάδες, έχει αρχίσει την πτωτική του πορεία φανερώνοντας το τέλος της ήδη παρατεταμένης θερινής περιόδου. Οι έντονα θετικές εκτιμήσεις για την πορεία της τρέχουσας κατάστασης των επιχειρήσεων υποχωρούν, στις +53 μονάδες (από +86 μονάδες ο δείκτης), ενώ αντίθετα, ανοδικά κινούνται οι εκτιμήσεις για την τρέχουσα ζήτηση και διαμορφώνονται στις +47 (από +32) μονάδες, με τις προβλέψεις για τη βραχυπρόθεσμη εξέλιξη της ζήτησης να κινούνται έντονα πτωτικά και να διαμορφώνονται στις -29 μονάδες (από -11 μονάδες το σχετικό ισοζύγιο). Όμως είναι λογικό η ολοκλήρωση της θερινής σεζόν έχει ήδη οδηγήσει από τον προηγούμενο μήνα σε πτωτικές προβλέψεις για την απασχόληση που διατηρούνται και τον Οκτώβριο(στις -12 από -14 μονάδες ο σχετικός δείκτης), ενώ ο δείκτης των τιμών εξακολουθεί να υποδηλώνει αύξηση (στις +28 από +14 μονάδες).

Πίνακας 5: Δείκτης Επιχειρηματικών Προσδοκιών στις Υπηρεσίες

Τομέας		Ακραίες τιμές			Μέσος όρος						
Υπηρεσίες (2000-2010=100)		Min	Max	2002-2021	2016	2017	2018	2019	2020	2021	
		46,9 (Ιουν. 2020)	140,2 (Ιουλ. 2000)	88,7	79,3	92,7	97,0	97,7	76,0	104,7	
2021											
I	Φ	M	A	M	I	I	A	Σ	Ο	N	Δ
63,9	72,5	76,4	77,3	103,6	116,9	120,8	123,6	125,8	125,9	131,3	119,2
2021											
I	Φ	M	A	M	I	I	A	Σ	Ο	N	Δ
113,9	122,0	111,2	95,6	97,6	100,5	103,4	107,2	126,3	98,9		

Σημειώσεις: Ο δείκτης επιχειρηματικών προσδοκιών υπολογίζεται με βάση την κατάσταση της επιχείρησης, καθώς και τις εκτιμήσεις και τις προβλέψεις για την πορεία της ζήτησης. **Πηγή:** IOBE

Διάγραμμα 5: Δείκτης Επιχειρηματικών Προσδοκιών στις Υπηρεσίες (2000-2010=100)



Πηγή: IOBE, DG Ecfín. Ο δείκτης για την Ευρωζώνη είναι υπό μορφή ισοζυγίου και αντλείται από την DG Ecfín

Έντονα πτωτικά κινείται ο δείκτης προσδοκιών στους **Ενδιάμεσους Χρηματοπιστωτικούς Οργανισμούς** (χωρίς Τράπεζες), στις 77,9 (από 120,1) μονάδες, σε έντονα χαμηλότερο επίπεδο σε σχέση με εκείνο του προηγούμενου έτους (138,4 μον.). Οι εκτιμήσεις για την τρέχουσα κατάσταση των επιχειρήσεων αλλάζουν τάση στις -20 (από +25) μονάδες, ενώ αντίστοιχα μεταβλήθηκαν σε αρνητικές οι εκτιμήσεις της τρέχουσας ζήτησης οι οποίες από τις +13 μονάδες διαμορφώθηκαν στις -40 μονάδες. Έντονα πτωτικά κινήθηκαν και οι προβλέψεις για τη βραχυπρόθεσμη πορεία της ζήτησης που είναι πλέον απαισιόδοξες και διαμορφώθηκαν στις -5 (από +25) μονάδες, ενώ και οι προβλέψεις για την απασχόληση υποχώρησαν έντονα στις -5 (από +63) μονάδες. Στις προσδοκίες για τις τιμές, ο σχετικός δείκτης κινήθηκε ήπια πληθωριστικά και διαμορφώθηκε στις +15 μονάδες, ενώ το ποσοστό εκείνων που δηλώνουν ανεμπόδιστη λειτουργία κυμάνθηκε στο 10% (από 38%), με το μεγαλύτερο εμπόδιο να είναι η ανεπάρκεια ζήτησης με 79%.

Πτωτικά κινήθηκε ο δείκτης επιχειρηματικών προσδοκιών στις **Διάφορες Επιχειρηματικές Δραστηριότητες**, στις 109,8 (από 138,4 μονάδες), επίπεδο αισθητά χαμηλότερο σε σύγκριση με το αντίστοιχο περυσινό (137,6 μον.). Στους βασικούς δείκτες, το ισοζύγιο των εκτιμήσεων για την τρέχουσα κατάσταση των επιχειρήσεων εξασθενεί σημαντικά (+42 από +67 μονάδες), με τις θετικές εκτιμήσεις για την τρέχουσα ζήτηση να κινούνται αντίστοιχα (+48 από +67 μονάδες). Παράλληλα οι προβλέψεις για την εξέλιξη της ζήτησης υποχωρούν κατακόρυφα στις -3 μονάδες (από +56 μονάδες το σχετικό ισοζύγιο), με τις προβλέψεις για την απασχόληση να υποχωρούν εντονότερα στις +15 (από +89) μονάδες. Από την άλλη πλευρά η πληθωριστική τάση των τιμών υποχώρησε αισθητά στις +42 μονάδες (από +67), ενώ σχεδόν οι μισές επιχειρήσεις δηλώνουν απρόσκοπτη λειτουργία, με το 13% να αναφέρει την ανεπάρκεια ζήτησης, το 8% την ανεπάρκεια εργατικού δυναμικού και το 18% παράγοντες σχετικούς με τις τρέχουσες εξελίξεις, ως εμπόδια λειτουργίας.

Σε αντίθεση με τους υπόλοιπους κλάδους, αισθητή βελτίωση παρουσιάζει ο δείκτης επιχειρηματικών προσδοκιών στην **Πληροφορική και Ανάπτυξη Λογισμικού** και διαμορφώνεται στις 101,7 (από 93,1) μονάδες, σε οριακά χαμηλότερο επίπεδο από πέρυσι (102,5 μον.). Οι εκτιμήσεις για την τρέχουσα κατάσταση των επιχειρήσεων ενισχύονται ελαφρά κερδίζοντας 13 μονάδες, ενώ παράλληλα οι εκτιμήσεις για την τρέχουσα ζήτηση από ισοσκελισμένες διαμορφώνονται στις +19 μονάδες. Οι προβλέψεις για τη βραχυπρόθεσμη πορεία της ζήτησης διατηρήθηκαν αμετάβλητες στις +38 μονάδες, ενώ αντίθετα οι θετικές προβλέψεις για την απασχόληση ενισχύθηκαν περαιτέρω και από τις +25 μονάδες διαμορφώθηκαν στις +38 μονάδες. Ταυτόχρονα εξισορροπούνται οι πληθωριστικές τάσεις για τις τιμές (στις +6 μονάδες το σχετικό ισοζύγιο). Τέλος, το 38% των επιχειρήσεων δηλώνει απρόσκοπτη επιχειρηματική λειτουργία, με το 9% των επιχειρήσεων να αναφέρεται σε ανεπάρκεια εργατικού δυναμικού, το 13% σε ανεπάρκεια κεφαλαίων κίνησης, το 19% (από 38%) σε χαμηλή ζήτηση, ενώ το 13% των επιχειρήσεων επισημαίνει παράγοντες σχετικούς με τις τρέχουσες εξελίξεις ως βασικό πρόσκομμα στη λειτουργία της.

Ήπια πτωτικά κινούνται οι επιχειρηματικές προσδοκίες στις **Χερσαίες Μεταφορές**, με το σχετικό δείκτη να διαμορφώνεται στις 106,9 (από 120,9) μονάδες. Οι θετικές εκτιμήσεις για την τρέχουσα κατάσταση εξασθενούν και διαμορφώνονται στις +19 (από +43 μον. ο δείκτης) μονάδες, όπως αντίστοιχα και οι εκτιμήσεις για την τρέχουσα ζήτηση που υποχωρούν (+17 από +43 μονάδες το σχετικό ισοζύγιο). Έντονα θετικές διατηρούνται οι προβλέψεις για τη βραχυπρόθεσμη πορεία της ζήτησης και διατηρούνται αμετάβλητες (στις +42 από +43 μονάδες ο σχετικός δείκτης), ενώ αντίθετα οι αισιόδοξες προβλέψεις για την απασχόληση του κλάδου κινούνται κατακόρυφα

πτωτικά και διαμορφώνονται στις -21 μονάδες (από τις +48 μονάδες). Το ισοζύγιο των τιμών κερδίζει 11 μονάδες και διαμορφώνεται σε θετικά επίπεδα (+6 από -5 μονάδες), ενώ τέλος, το 42% (από 26%) των επιχειρήσεων επισημαίνει την ανεπάρκεια ζήτησης ως το μεγαλύτερο εμπόδιο στη λειτουργία τους, με το υπόλοιπο 48% να αναδεικνύει τις τρέχουσες εξελίξεις.

ΚΑΤΑΝΑΛΩΤΕΣ: Εντείνεται η απαισιοδοξία στους καταναλωτές

Ο δείκτης καταναλωτικής εμπιστοσύνης υποχωρεί τον Οκτώβριο καθώς διαμορφώνεται στις -57,9 (από -51,2) μονάδες τον Σεπτέμβριο, επίπεδο πολύ χειρότερο εκείνου πριν ένα χρόνο (-39,8 μονάδες)¹². **Η ολοκλήρωση της τουριστικής περιόδου με την οποία συνδέονται άμεσα ή έμμεσα πλήθος ελληνικών νοικοκυριών και ο αντίστοιχος τερματισμός των εποχικών θέσεων εργασίας επηρεάζει αρνητικά τις προσδοκίες για τη συνέχεια, καθώς αναζητούνται πηγές απασχόλησης. Ταυτόχρονα ο επίμονος πληθωρισμός και το ενεργειακό ζήτημα - παρά τις παρεμβάσεις οικονομικής ενίσχυσης που ωστόσο τροφοδοτούν και τον πληθωρισμό - αναμένεται να συνεχίσουν να επηρεάζουν τις προσδοκίες των πολιτών. Σαφώς η τάση αυτή είναι πανευρωπαϊκή, όμως οι Έλληνες καταναλωτές παραμένουν οι περισσότερο απαισιόδοξοι καταναλωτές στην ΕΕ, με σημαντική διαφορά από τους υπόλοιπους. Ακολουθούν οι καταναλωτές σε Ουγγαρία και Πορτογαλία, με επίπεδο δείκτη -49,3 και -38,2 μονάδες αντίστοιχα. Στις χαμηλότερες θέσεις αυτής της κατάταξης βρίσκονται η Λιθουανία (-14,1) και η Φιλανδία (-16,6). Χαρακτηριστικό των αποτελεσμάτων είναι ότι πλέον καμιά χώρα δεν βρίσκεται στο θετικό πεδίο τιμών. Οι μέσοι ευρωπαϊκοί δείκτες διαμορφώθηκαν στις -28,9 μονάδες στην ΕΕ και στις -27,6 μονάδες στην Ευρωζώνη. Αναλυτικά:**

- **Εντονότερη απαισιοδοξία στις εκτιμήσεις των καταναλωτών για την οικονομική κατάσταση των νοικοκυριών τους τελευταίους 12 μήνες**

Οι αρνητικές εκτιμήσεις των καταναλωτών για την οικονομική κατάσταση του νοικοκυριού τους τους προηγούμενους 12 μήνες κλιμακώνονται τον Οκτώβριο στις -55,5 μονάδες (έναντι -48,6). Το 71% (από 68%) των νοικοκυριών εκτίμησε ελαφρά ή αισθητή επιδείνωση της οικονομικής του κατάστασης, ενώ μόλις το 2% θεωρεί πως επήλθε μικρή βελτίωση. Οι αντίστοιχοι δείκτες σε ΕΕ και Ευρωζώνη διαμορφώθηκαν στις -22,5 και -22,3 μονάδες αντίστοιχα.

- **Περισσότερο απαισιόδοξες και οι προβλέψεις για την οικονομική κατάσταση των νοικοκυριών**

Οι προβλέψεις των καταναλωτών για την οικονομική κατάσταση του νοικοκυριού τους τους προσεχείς 12 μήνες επιδεινώθηκαν τον Οκτώβριο, με το σχετικό δείκτη να διαμορφώνεται στις -59,8 (από -52,0) μονάδες τον Σεπτέμβριο. Το 74% (από 66%) των νοικοκυριών αναμένει ελαφρά ή αισθητή επιδείνωση της οικονομικής του κατάστασης, ενώ το 3% προβλέπει μικρή βελτίωση. Οι δείκτες σε ΕΕ και Ευρωζώνη διαμορφώθηκαν στις -21,3 και -19,8 μονάδες αντίστοιχα.

- **Δυσσίωνες και οι προβλέψεις για την οικονομική κατάσταση της χώρας**

Ο αρνητικός δείκτης των προβλέψεων των νοικοκυριών για την οικονομική κατάσταση της χώρας τους το προσεχές 12-μηνο παρουσίασε σημαντική ενίσχυση τον Οκτώβριο και διαμορφώθηκε στις -64,5 (από -59,9) μονάδες. Το 79% (από 74%) των καταναλωτών πρόβλεψε ελαφρά ή αισθητή επιδείνωση της οικονομικής κατάστασης της χώρας, έναντι του 12% (από 13%) το οποίο αναμένει σταθερότητα. Οι δείκτες σε ΕΕ και Ευρωζώνη διαμορφώθηκαν στις -49,8 και -45,3 μονάδες αντίστοιχα.

¹ Ο τρόπος υπολογισμού του δείκτη καταναλωτικής εμπιστοσύνης άλλαξε από τον Ιανουάριο του 2019. Πλέον δεν λαμβάνονται υπόψη η πρόθεση για αποταμίευση και οι προβλέψεις για την ανεργία, καθώς έχουν αντικατασταθεί από τα ισοζύγια των εκτιμήσεων για την οικονομική κατάσταση των νοικοκυριών το τελευταίο 12μηνο και των προβλέψεων τους για μείζονες αγορές. Παραμένουν όμως οι άλλοι δύο δείκτες δηλαδή οι προβλέψεις των καταναλωτών για την οικονομική κατάσταση του νοικοκυριού τους επόμενους 12 μήνες και οι προβλέψεις για τη γενική κατάσταση της οικονομίας. Οι σειρές των δεικτών καταναλωτικής εμπιστοσύνης σε όλες τις χώρες της ΕΕ αναθεωρήθηκαν προς τα πίσω από την DG Ecfm.

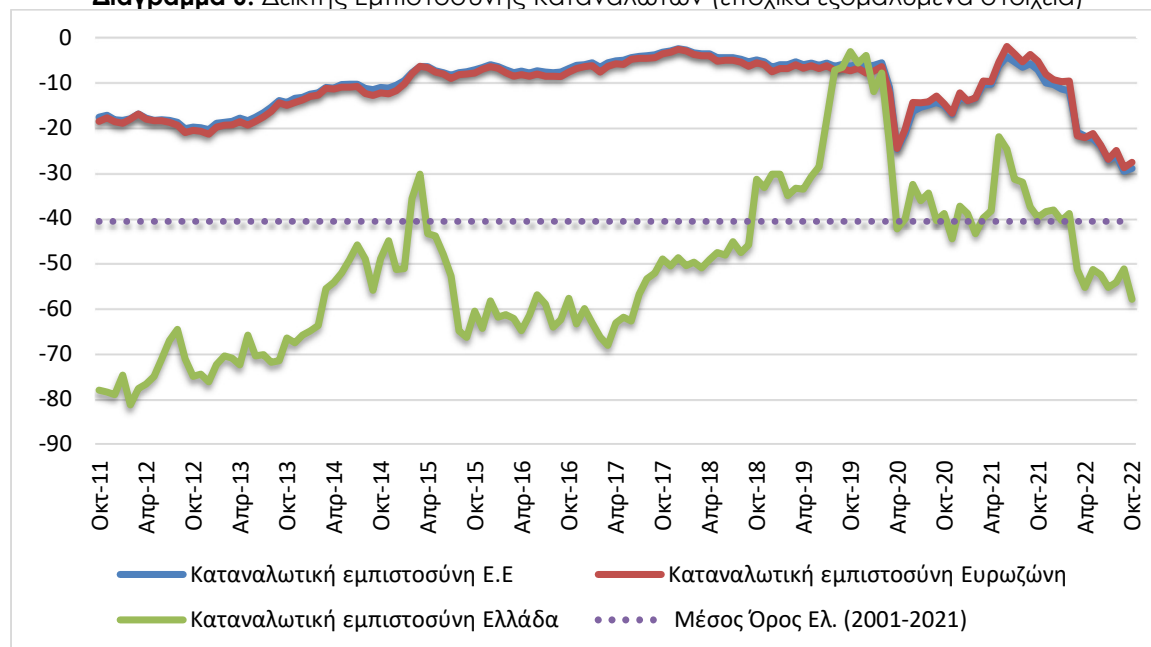
² Από τον Απρίλιο του 2022, η μέθοδος εποχικής προσαρμογής των στοιχείων της Έρευνας άλλαξε. Ακολουθώντας, όλα τα προηγούμενα αποτελέσματα έχουν αναθεωρηθεί ελαφρώς.

Πίνακας 6: Δείκτης Εμπιστοσύνης Καταναλωτών (εποχικά εξομαλυμένα στοιχεία)

Περιοχή	Ακραίες τιμές		Μέσοι όροι									
	Min	Max	2001-2021	2016	2017	2018	2019	2020	2021			
ΕΕ-27	-24,0 (Ιουν. 2022)	-1,7 (Μάιος 2000)	-10,8	-7,3	-4,6	-4,1	-6,1	-14,6	-8,7			
Ευρωζώνη	-24,4 (Μάρ. 2009)	-1,9 (Μάιος 2000)	-11,3	-7,9	-5,2	-4,8	-7,0	-14,3	-7,4			
Ελλάδα	-80,8 (Φεβρ. 2012)	+3,2 (Απρ. 2000)	-40,8	-62,9	-58,9	-44,0	-19,8	-31,2	-35,4			
Περιοχή	2021											
	I	Φ	Μ	Α	Μ	I	I	Α	Σ	Ο	N	Δ
ΕΕ-27	-14	-13,4	-10,4	-10,3	-6,2	-4,2	-5,4	-6,6	-5,8	-7	-9,9	-10,4
Ευρωζώνη	-14	-13,2	-9,5	-9,7	-5,4	-1,9	-3,6	-5,3	-3,7	-5,3	-8,1	-9,3
Ελλάδα	-38,9	-43,4	-39,9	-38,4	-21,9	-24,7	-31,4	-32	-37,5	-39,8	-38,5	-38,2
Περιοχή	2022											
	I	Φ	Μ	Α	Μ	I	I	Α	Σ	Ο	N	Δ
ΕΕ-27	-11,3	-11,7	-20,9	-21,9	-22,4	-24,2	-27,3	-26,4	-29,9	-28,9		
Ευρωζώνη	-9,7	-9,5	-21,6	-22,1	-21,2	-23,7	-27,1	-25,0	-28,8	-27,6		
Ελλάδα	-40,5	-38,9	-51,4	-55,3	-51,3	-52,5	-55,3	-54,2	-51,2	-57,9		

Πηγή: Ευρωπαϊκή Επιτροπή, DG Ecfm

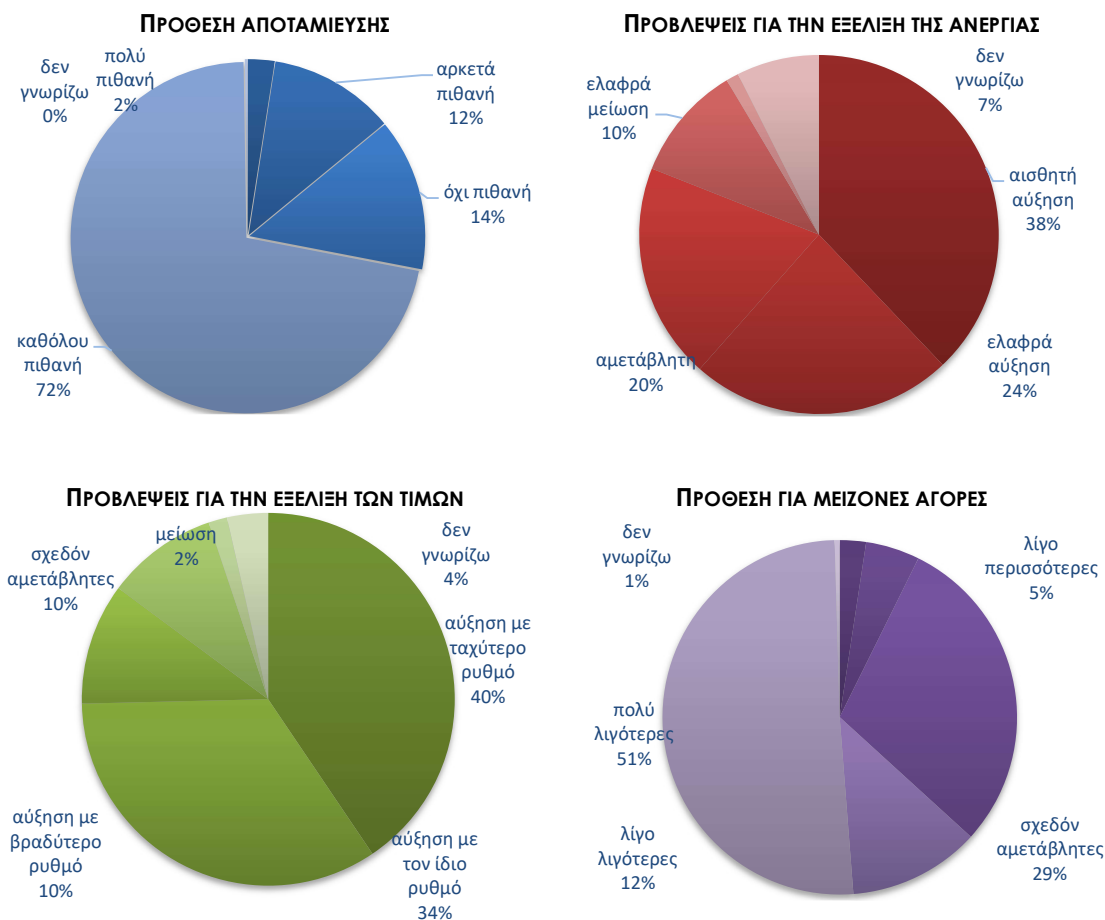
Διάγραμμα 6: Δείκτης Εμπιστοσύνης Καταναλωτών (εποχικά εξομαλυμένα στοιχεία)



Πηγή: Ευρωπαϊκή Επιτροπή, DG Ecfm

• Αισθητή επιδείνωση της πρόθεσης για μείζονες αγορές

Η πρόθεση των καταναλωτών για σημαντικές αγορές τους προσεχείς 12 μήνες (επίπλων, ηλεκτρικών συσκευών κ.λπ.) εξασθένησε αισθητά, με το σχετικό δείκτη να διαμορφώνεται στις -51,9 (από -44,3) μονάδες. Το 63% των καταναλωτών (από 54%) προέβλεψε ότι θα προβεί σε λιγότερες ή πολύ λιγότερες δαπάνες, ενώ το 7% (από 5%) αναμένει το αντίθετο. Οι ευρωπαϊκοί δείκτες διαμορφώθηκαν στις -22,1 μονάδες στην ΕΕ και στις -23,0 μονάδες στην Ευρωζώνη.

Διάγραμμα 7: Ενδεικτικές μεταβλητές της έρευνας καταναλωτών το επόμενο 12μηνο

Πηγή: ΙΟΒΕ

- **Οριακή υποχώρηση της πρόθεσης για αποταμίευση**

Ο δείκτης της πρόθεσης για αποταμίευση τους προσεχείς 12 μήνες εξασθένησε οριακά τον Οκτώβριο και διαμορφώθηκε στις $-70,5$ μονάδες (από $-70,0$). Το 86% (από 87%) των νοικοκυριών δεν θεωρεί πιθανή την αποταμίευση στο επόμενο 12μηνο, ενώ το 14% τη θεωρεί πιθανή ή πολύ πιθανή. Οι σχετικοί δείκτες διαμορφώθηκαν στις $-4,2$ μονάδες στην ΕΕ και στις $-4,1$ μονάδες στην Ευρωζώνη.

- **Επιδείνωση στις προβλέψεις για την ανεργία**

Ο δείκτης προβλέψης για την εξέλιξη της ανεργίας τους προσεχείς 12 μήνες ενισχύθηκε τον Σεπτέμβριο, στις $+43,4$ μονάδες, από $+42,2$ τον Σεπτέμβριο. Το ποσοστό των νοικοκυριών που προέβλεψε μικρή ή αισθητή άνοδο της ανεργίας ενισχύθηκε στο 62% (από 60%), με το 12% (από 9%) των ερωτηθέντων να αναμένει ελαφρά μείωσή της. Οι αντίστοιχοι δείκτες σε ΕΕ και Ευρωζώνη διαμορφώθηκαν στις $+32,5$ και $+29,8$ μονάδες.

- **Ενίσχυση των προβλέψεων για άνοδο των τιμών**

Ο θετικός δείκτης για τις προβλέψεις μεταβολών στις τιμές τους προσεχείς 12 μήνες ενισχύθηκε τον Οκτώβριο και διαμορφώθηκε στις $+51,1$ μονάδες, έναντι $+47,7$ μονάδων τον Σεπτέμβριο. Το 75% (από 69%) των νοικοκυριών προέβλεψε άνοδο τιμών με τον ίδιο ή ταχύτερο ρυθμό και το 10%

αναμένει σταθερότητα. Οι δείκτες τόσο σε ΕΕ όσο και Ευρωζώνη διαμορφώθηκαν στις +37,4 μονάδες αντίστοιχα.

- **Υποχώρηση του ποσοστού που «μόλις τα βγάζει πέρα»**

Σχετικά με τις εκτιμήσεις για την τρέχουσα οικονομική κατάσταση του νοικοκυριού, το ποσοστό των καταναλωτών που δηλώνει ότι «μόλις τα βγάζει πέρα» υποχώρησε στο 60% (από 63%), ενώ στο 14% (από 11%) ενισχύθηκε το ποσοστό όσων αναφέρουν ότι αντλούν από τις αποταμιεύσεις τους. Οι καταναλωτές που δήλωσαν ότι αποταμιεύουν λίγο ή πολύ αποτελούν το 18% του συνόλου, ενώ το ποσοστό όσων δήλωσαν ότι «έχουν χρεωθεί» διατηρήθηκε στο 8%.

- **Διατήρηση του ποσοστού των νοικοκυριών που είναι αβέβαια για τη μελλοντική οικονομική κατάστασή τους**

Στο ερώτημα το οποίο αξιολογεί το βαθμό αβεβαιότητας των νοικοκυριών ως προς τις μελλοντικές οικονομικές εξελίξεις, το 61% έκρινε τον Οκτώβριο ότι η οικονομική κατάστασή του μπορεί να προβλεφθεί δύσκολα ή σχετικά δύσκολα, ποσοστό αμετάβλητο σε σχέση με τον Σεπτέμβριο.

Τον Οκτώβριο, εξετάζονται σε τριμηνιαία βάση στην έρευνα καταναλωτών τρία πρόσθετα ζητήματα, τα οποία εξειδικεύουν περισσότερο την πρόθεση για μείζονες αγορές διαρκών καταναλωτικών αγαθών (αυτοκίνητο, κατοικία) και έχουν ιδιαίτερο ενδιαφέρον ως πρόδρομοι δείκτες για την ιδιωτική κατανάλωση. Αναλυτικά:

- Μικρή επιδείνωση παρουσίασε τον Οκτώβριο η πρόθεση αγοράς αυτοκινήτου εντός των επόμενων 12 μηνών, με το σχετικό δείκτη να διαμορφώνεται στις -92,6 (από -91,0 τον Ιούλιο) μονάδες. Αυτή η επίδοση παραμένει αισθητά δυσμενέστερη από τους αντίστοιχους ευρωπαϊκούς δείκτες, οι οποίοι διαμορφώθηκαν στις -71,1 (από -67,6) και -73,4 (από -69,6) μονάδες, στην ΕΕ και την Ευρωζώνη αντίστοιχα. Το 96,9% (από 96,4%) των καταναλωτών στην Ελλάδα δηλώνει ότι δεν είναι πιθανό να αγοράσει αυτοκίνητο εντός του προσεχούς 12μήνου.
- Επιδείνωση σημειώθηκε και στην πρόθεση για αγορά ή κατασκευή κατοικίας εντός των επόμενων 12 μηνών, με το σχετικό δείκτη να διαμορφώνεται στις -94,4 (από -92,3) μονάδες, ισοζύγιο επίσης αρκετά χειρότερο από τους αντίστοιχους ευρωπαϊκούς δείκτες, καθώς αυτός διαμορφώθηκε στην ΕΕ στις -80,4 (από -79,3) και στην Ευρωζώνη στις -81,7 (από -80,7) μονάδες. Το 2,2% (από 3,7%) των νοικοκυριών εγχωρίως δηλώνει ότι ίσως να προβεί σε αγορά ή κατασκευή κατοικίας τον επόμενο χρόνο.
- Σημαντική βελτίωση καταγράφηκε στο δείκτη της πρόθεσης πραγματοποίησης σημαντικών δαπανών για βελτίωση/ανανέωση της κατοικίας εντός των επόμενων 12 μηνών, ο οποίος διαμορφώθηκε τον Οκτώβριο στις -73,8 (από -80,8) μονάδες. Οι ευρωπαϊκοί δείκτες αντίθετα υποχώρησαν και διαμορφώθηκαν στις -53,5 (από -51,6) μονάδες στην ΕΕ και στις -55,1 (από -53,6) μονάδες στην Ευρωζώνη. Το ποσοστό των νοικοκυριών στην Ελλάδα που δηλώνει ότι είναι αρκετά ή πολύ πιθανό να πραγματοποιήσει σημαντικές δαπάνες αυτού του είδους εντός ενός έτους ενισχύθηκε στο 11,5% (από 9,1%).